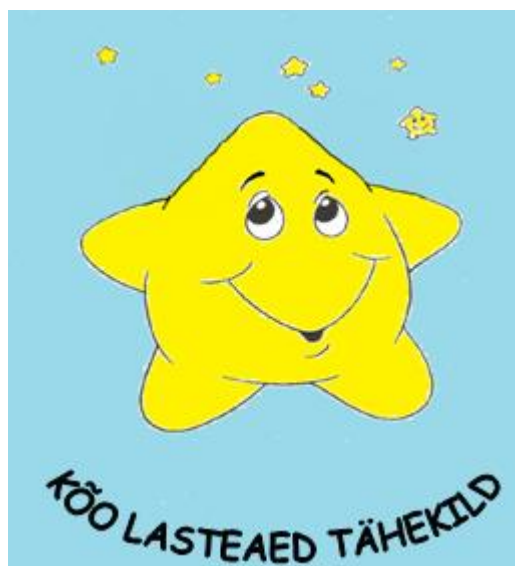


**KÕO LASTEAED “TÄHEKILD”  
ARENGUKAVA  
2014 – 2016**



## **SISUKORD**

|   |    |
|---|----|
| 1. SISSEJUHATUS .....   | 3  |
| 2. ÜLDANDMED .....  | 3  |
| 2.1. Üldandmed lasteaia kohta .....                             | 4  |
| 2.2. Lasteaia lühikirjeldus ja eripära .....                    | 4  |
| 3. HETKEOLUKORRA ANALÜÜS .....                                  | 6  |
| 3.1. Lühikokkuvõte arengukava täitmisest 2009-2011 .....        | 7  |
| 3.2. Lasteaia tugevused ja parendusvaldkonnad .....             | 8  |
| 3.2.1. Eestvedamine ja juhtimine, strateegiline juhtimine ..... | 8  |
| 3.2.2. Personalijuhtimine .....                                 | 8  |
| 3.2.3. Koostöö huvigruppidega .....                             | 9  |
| 3.2.4. Ressursside juhtimine .....                              | 10 |
| 3.2.5. Õppe- ja kasvatusprotsess .....                          | 10 |
| 4. SWOT-ANALÜÜS .....   | 10 |
| 5. ARENGUSTRATEEGIA .....                                       | 12 |
| 5.1. Lasteaia kontseptsioon .....                               | 12 |
| 5.2. Strateegilised eesmärgid .....                             | 12 |
| 6. TEGEVUSKAVA AASTATEKS 2012-2016 .....                        | 14 |
| 6.1. Strateegiline juhtimine ja eestvedamine .....              | 14 |
| 6.2. Personali juhtimine .....                                  | 15 |
| 6.3. Koostöö huvigruppidega .....                               | 16 |
| 6.4. Ressursside juhtimine .....                                | 17 |
| 6.5. Õppe- ja kasvatustegevus .....                             | 18 |
| 7. ARENGUKAVA UUENDAMISE KORD .....                             | 20 |

## **1. SISSEJUHATUS**

Kõo Lasteaia “Tähekild” (edaspidi lasteaed) arengukava on dokument, mis määrab ära lasteaia arendamise põhisuunad ja valdkonnad, lasteaia visiooni ja missiooni lapse arengust lähtuvalt, strateegilised eesmärgid, tegevuskava aastateks 2014-2016 ning arengukava uuendamise korra. Aluseks on Kõo lasteaia põhimäärus, koolieelse lasteasutuse seadus ja kohaliku omavalitsuse arengusuunad ning sisehindamise tulemused. Õppe- ja kasvatustöö korralduse aluseks on lasteaia õppekava, mille aluseks on koolieelse lasteasutuse riiklik õppekava.

Arengukava koostati lasteaia personali, hoolekogu ja lastevanemate koostöona. Töövormina kasutati arutelu, rühmatööd ja lastevanemate küsitlusi.

## 2. ÜLDANDMED

### 2.1. Üldandmed lasteaia kohta

|   |  |
|---|--|
| Direktor  | Heilika Vahtra   |
| Õppeasutuse kontaktandmed<br>aadress<br>telefon<br>e-post<br>kodulehekülg | Kõo küla, Kõo vald, 70501 Viljandimaa<br>437 8595<br><a href="mailto:lasteaed@koo.ee">lasteaed@koo.ee</a><br><a href="http://tahekild.koo.ee/">http://tahekild.koo.ee/</a> |
| Pidaja, tema aadress  | Kõo vallavalitsus, Kõo vald  |
| Lahtioleku aeg  | 7:30 – 17:30   |
| Laste arv seisuga 01.09.2013  | 41   |
| Ametikohtade arv  | 8,35   |
| Personali arv   | 10   |
| Rühmad  | Sõimerühm „Killukesed“ (kuni 3-aastased lapsed)<br>Noorem rühm „Killud“ (3-5aastased lapsed)<br>Liitrühm „Tähed“ (5-7aastased lapsed)                                      |
| Hoone pindala   | 356,4 m <sup>2</sup>   |

### 2.2. Lasteaia lühikirjeldus ja eripära

Lasteaed on asutatud 1989. aastal Kõo korterelamu kolmetoalises korteris üherühmalise lastesõimena. 1996. aastal kolis lastesõim renoveeritud mõisakompleksi ringhoonesse, kus asuvad veel vallavalitsus, perearstikeskus, raamatukogu, postkontor ning noortekeskus. Lastesõim sai nimeks Kõo Lasteaed “Tähekild”. 2000. aasta aprillis avati lasteaia katusekorrusel laste mängusaal. 2003 aasta septembris avati II rühm ning vajalikud ruumid personalile. 2011. aasta suvel ehitati I rühmale II korrusel uued magamistoad ja WC-d. 2012/2013. õppeaastast on lasteaed kolmerühmaline sõimerühm „Killukesed“ (kuni 3-aastased lapsed), noorem rühm „Killud“ (3-5aastased lapsed), liitrühm „Tähed“ (5-7aastased lapsed).

Kõo Lasteaed “Tähekild” on Kõo valla omandis olev õppeasutus ning juhindub oma tegevuses Eesti Vabariigi haridusseadusest, koolieelse lasteasutuse seadusest, teistest õigusaktidest ning Kõo Lasteaia „Tähekild” põhimäärusest. Rahalised vahendid saadakse Kõo valla eelarvest, mille kinnitab Kõo vallavolikogu, lastevanemate õppemaksust, rahastatud projektidest.

2013. a 1. septemeri seisuga on lasteaias 41 last ja tegutseb kolm rühma: sõimerühm „Killukesed“. Lasteaias töötab 10 inimest: 3 õpetajat, 3 õpetaja abi, muusikaõpetaja, liikumisõpetaja, kokk ja direktor.

Kõo lasteaia eripäraks võib lugeda asukohta ja looduslikult kaunist keskkonda, mis pakub rikkalikult erinevaid võimalusi ümbritseva eluga tutvumiseks. Süvaõpetuslikud suunad Kõo lasteaias on keskkonnaharidus ja õuesõpe. Lasteaia õppekava rõhutab tervishoiu tähtsust ning keskkonna- ja säästva arengu teema lõimimist õppe- ja kasvatustegevustesse. Laste loovuse arendamist, tervisedendust ning keskkonnaharidust toetavad avar õueala, looduskauis asukoht ja mänguväljaku lähedal asuv Kõo mõisa park.

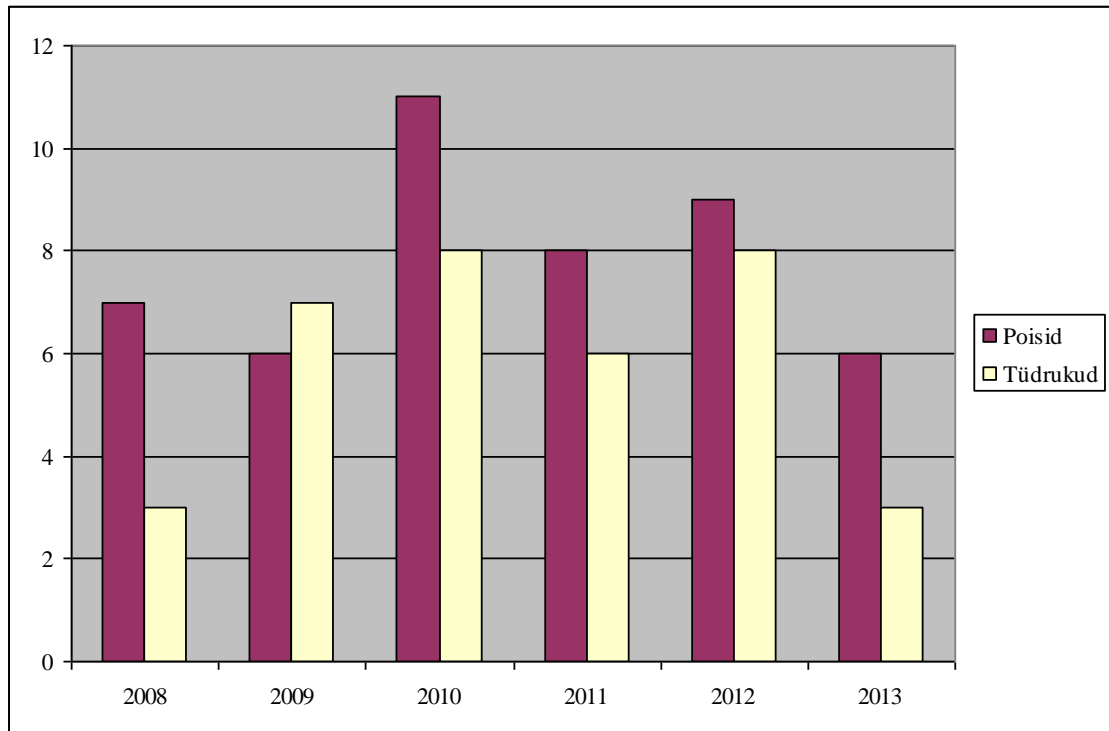
Eripäraks võib lugeda ka seda, et õppe- ja kasvatustöösse on kaasatud kogu meie väike personal.

Lasteaia peamiseks eesmärgiks on laste vajadustele, huvidele ja võimetele vastava ning turvalise arengukeskkonna loomine, tagamaks sotsiaalselt hästi toimetuleva, terve ning elurõõmsa lapse.

Kõo lasteaed on pika tegutsemisaja vältel tõestanud oma elujõulisust. Lasteaias on professionaalne, asjatundlik ning kutsealaselt pädev pedagoogiline personal, kes suudab luua tingimused kõikide laste arenguks.

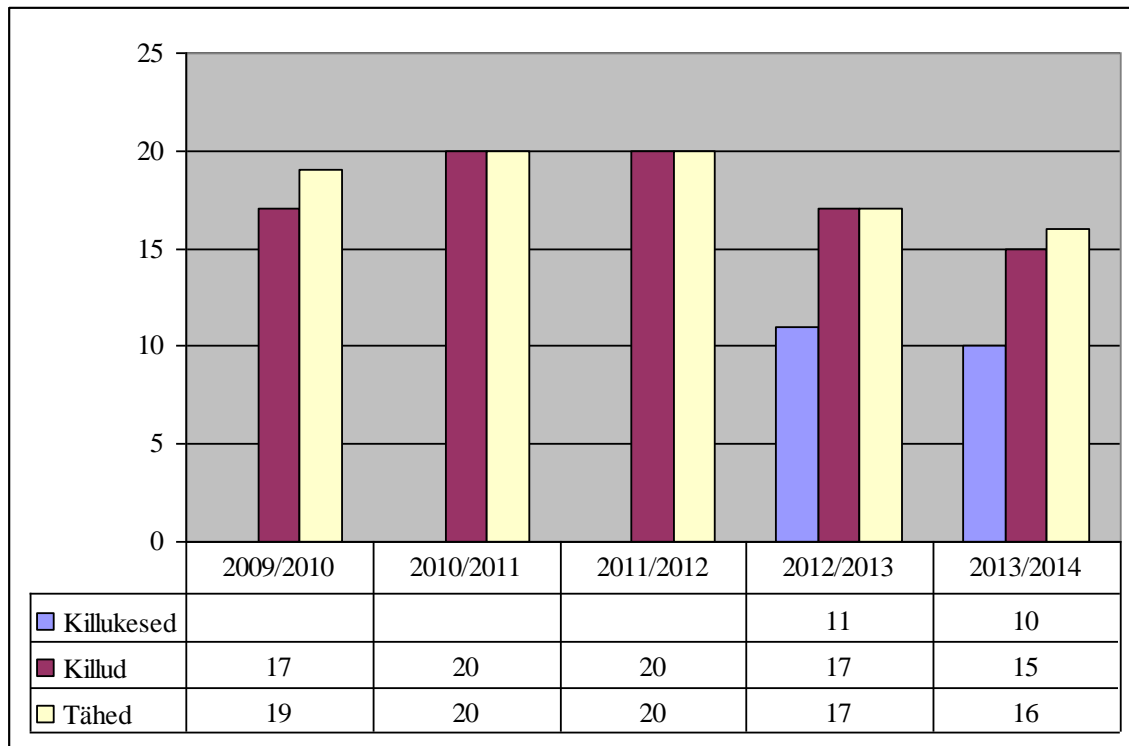
Lasteaial on välja kujunenud kindlad üritused ja meil on omad traditsioonid: laste sünnipäevade ja rahvakalendri tähtpäevade tähistamine, emade- ja isadepäeva peod, lõpupeol ja jõulupeol näidendi esitamine, teatri külastused, kevadine ekskursioon ja koolisaatmise pidu.

### 3. HETKEOLUKORRA ANALÜÜS



Joonis 1. Kõo vallas sündinud laste sooline ja vanuseline jaotus (seisuga 11.11. 2013)

Teeninduspiirkonnas on ajavahemikul 01.01. 2008 – 11.11. 2013 sündinud 82 last.

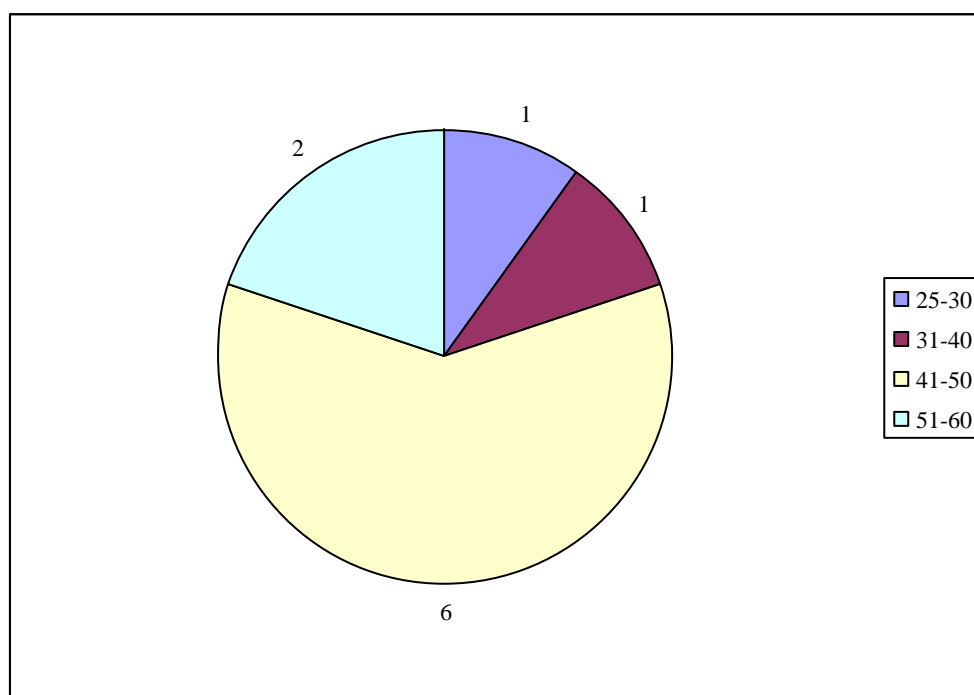


Joonis 2. Laste arv rühmades (seisuga 9. september 2013)

Tabel 1. Laste lasteaia lõpetamise prognoos

| Aasta | Laste arv |
|-------|-----------|
| 2012  | 7         |
| 2013  | 9         |
| 2014  | 17        |
| 2015  | 10        |
| 2016  | 14        |

Võttes arvesse teeninduspiirkonnas sündinud laste arvu ja lasteaia lõpetajate arvu, võib prognoosida, et 2014/2015. õppeaastal vajavad lasteaia kohta 38 last. 2015/2016. õppeaastal kuni 53 (eeldusel, et teeninduspiirkonnas sündinud lapsed hakkavad käima Kõo lasteaias ning soovivad kohta sõimerühma).



Joonis 3. Personali vanuseline jaotus

### 3.1. Lühikokkuvõtte arengukava täitmisest 2009-2011

#### Olulisemad toimunud tegevused lõppeva arengukava perioodil:

- 1) töötatud välja uus õppekava riikliku õppekava baasil;
- 2) õuesõppe rakendamine ja lõimimine õppe- ja kasvatustegevustesse;
- 3) laste koolivalmiduse hindamissüsteem on saanud täienduse;
- 4) täiendatud sisehindamissüsteemi ja esitatud sisehindamisaruanne haridus- ja teadusministeeriumile;
- 5) süsteemne täiendkoolitus nii õpetajatele kui õpetaja abidele, kokale;
- 6) toimub koostöö ja kogemuste vahetamine teiste lasteaedadega;
- 7) saal on kohandatud rühmaruumiks; soetatud on uut lastemööblit, ostetud on lisavoodid ja nukunurga mööbel;
- 8) soetatud on riiete kuivatuskapp; kööki on hangitud osaliselt uued kapid ja kaasaskantav arvuti ANC programmi kasutamiseks (kaloraaz);

- 9) ostetud on klaver;
- 10) II korrusel on valminud uued magamistoad ja WC-d;
- 11) osaliselt on tehtud sanitaarremont;
- 12) õueala on saanud uued mänguvahendid ja liivakastid, renoveeritud on vanad mänguvahendid;
- 13) paigaldatud on tuletõkkeuksed;
- 14) lasteaia lahtioleku aeg muutus pikemaks, avatud kell 7.30- 17.30.

#### **Olulisemad probleemid 2009-2011 arengukava täitmisel:**

- 1) eelarve vahendite vähenemine 2009. aastast tingis 2010. aastal ajutise töötasu vähendamise 13 kuuks 5% ulatuses;
- 2) seoses väikese eelarvevahenditega on lasteaias seiskunud last ümbritseva keskkonna parendamine, miinimumini viidud õppe-kasvatustööks vajalike materjalide hankimine ning osaliselt on jäetud ära arengukavas planeeritud investeeringud (2012. aasta kevadel soetati kööki uus pliit ja rasvaimur, 2012. aasta suvel tehti köögi remont).

#### **Olulisemad 2013. aasta lõpuks täitmata investeeringud:**

- 1) rühma „Killud“ garderoobi põrandakütte taastamine;
- 2) garderoobikappide väljavahetamine rühmades (Killud ja Tähed);
- 3) õpetajate kirjutuslaudade ja toolide väljavahetamine;
- 4) rühma „Tähed“ garderoobi, mängu- ja magamistoa põrandate remont;
- 5) üld- ja abiruumide remont.

Nimetatud tegevuste teostamine on endiselt päevakorral ning on planeeritud uude arengukavasse.

### **3.2. Lasteaia tugevused ja parendusvaldkonnad**

Lasteaia tugevused ja parendusvõimalused on määratletud lasteasutuse sisehindamise käigus ning välja toodud valdkonniti.

#### **3.2.1. Eestvedamine ja juhtimine, strateegiline juhtimine**

##### *Tugevused*

- Lasteaias on loodud sisehindamise süsteem ja planeeritud sisekontroll.
- Seotud on arengukava, aasta tegevuskava ja selle juurde kuuluvad töötajate tööplaanid ning õppeaasta analüütiline kokkuvõte.
- Hea ja kiire informatsiooni liikumine töötajate vahel.
- Uuendatud on personali ametijuhendid.
- Loodud on lasteaia kodulehekül

##### *Parendusvaldkonnad*

- Asutuse missiooni, visiooni ja põhiväärtuste teadlik ja eesmärgistatud kasutamine eestvedamises ja juhtimises, personalitöös, õppe- ja kasvatusprotsessis.
- Arengukava tegevuskava ülesehitus seada vastavusse sisehindamise kriteeriumitega.
- Kõigi valdkondade tegevuste järjepidev hindamine.
- Rahuloluküsitluste regulaarne läbiviimine ja analüüsimine, analüüsitulemuste kokkuvõtmine ja tutvustamine ning parendusvaldkondade regulaarne väljaselgitamine tulemustest johtuvalt.



### 3.2.2. Personalijuhtimine

#### *Tugevused*

- Õpetajate ja abipersonali liikuvus lasteaias on nulli-lähedane, mis näitab kaadri stabiilsust ning viitab personalijuhtimise mõjususele.
- Lasteaias töötab kvalifitseeritud personal.
- Lasteaia personal võtab aktiivselt osa täiendkoolitustest.
- Personali kaasamise ja toetamise osas pööratakse võrdset tähelepanu ning koheldakse samaväärselt nii pedagoogilist kui abipersonali.
- Personalil on ühtne arusaam keskkonnasäästlikust mõtteviisist ja tarbimisest.
- Toimub koostöö ja kogemuste vahetamine teiste lasteaedadega.
- 2012/2013. õppeaastast loodud juurde sõimerühm.
- 2013/2014. õppeaasta alguses läbisid kõik asutuse põhikohaga töötajad esmaabi baaskoolituse.

#### *Parendusvaldkonnad*

- Täita üks õpetaja ametikoht.
- Välja töötada lasteaias töötajate tunnustus- ja motivatsioonisüsteem.
- Arenguvestlused personaliga, regulaarne rahuloluküsitluste läbiviimine, tulemuste analüüs

### 3.2.3. Koostöö huvigruppidega

#### *Tugevused*

- Toimub koostöö teiste asutustega (kord nädalas kasutavad lapsed kohaliku põhikooli võimlat; koostöö raamatukoguga, koostöö hambaarstiga jne).
- Suurenenud on lastevanemate osalemine lasteaia poolt korraldavates tegevustes.
- Rühmades toimuvad regulaarselt arenguvestlused lastevanematega.
- Kasutatakse erinevaid infovahetuskanaleid edastamiseks informatsiooni võimalikult paljudele (stendid, e-post, igapäevased vestlused ja arenguvestlused, internetilehekülj).  
• Koolist saadud tagasiside näitab, et meie lasteaias käinud lapsed saavad väga hea ettevalmistuse kooliks.
- Kohalikus ajalehes ilmub 2 korda aastas artikkel lasteaia tegemistest.
- 2013. aasta novembris liitus lasteaed Tervist Edendavate Lasteaedade võrgustikuga, välja on töötatud lasteaia terviseedendamise tegevuskava

#### *Parendusvaldkonnad*

- Välja töötada piirkonna kooli 1. klassi õpetajale ja lasteaia pidajale rahuloluküsimustik.
- Kõikide huvigruppidega ei ole koostöö süstemaatiline ja aktiivne: lasteasutuse pidaja, hoolekogu.
- Koostöös kooli ja lastevanematega ühiseid koolitusi vähe.
- Muuta hoolekogu töö kavakindlamaks, mis annaks veelgi suurema panuse lasteaia arengule.

### 3.2.4. Ressursside juhtimine

#### *Tugevused*

- Eelarve planeerimisel ja analüüsimisel on lasteaiale suureks abiks valla finantsjuht.
- Lasteaia kohtade olemasolu soovijatele.
- 2011. aasta suvel paranes õueala olukord: paigaldati kaasaegseid mänguatraktsioone, korrastati olemasolevad vahendid, ehitati uus piirdeaed ja selle ümber istutati hekk.
- 2011. aasta suvel ehitati II korrusele magamistoad ja WC-d.
- 2012. aastal remonditi köök, osteti uus pliit ja rasvaimur.
- 2013. aasta sügisel osteti kaks helisummutavat tahvlit rühma „Tähed“.

#### *Parendusvaldkonnad*

- Tagada kõrgharidusega lasteaiaõpetajatele, kes töötavad õpetaja ametikohal, konkurentsivõimeline palk, s.t vähemalt Eesti keskmine lasteaiaõpetajate palk.
- Koostöös lasteasutuse pidajaga leida parimad lahendused piisava eelarve olemasoluks igas valdkonnas - personalikulud, majandamiskulud, investeeringud.
- Luua kaasaegse õpikeskkonnaga rühmaruumid ja õueala (mänguväljak, loodusõpperada jne).
- Laiendada ITK vahendite kasutamise võimalusi.

### 3.2.5. Õppe- ja kasvatusprotsess

#### *Tugevused*

- Lapsed, kes on lasteaiast kooli saadetud, on saavutanud koolivalmiduse. Tagasiside koolist on positiivne.
- Lasteaia vaimne keskkond soosib laste arengut.
- Õppekava on kooskõlas koolieelse lasteasutuse riikliku õppekavaga. Õppekava on oma struktuurilt loogiline ja praktiline alus õppekasvatustegevusele.
- Õppe korralduses kasutatakse teadlikult ja plaanipäraselt õuesõppe võimalusi.
- Looduslähedus õppe- ja kasvatustöös.
- Laste arengu hindamine on regulaarne ning asjakohane.
- Arenguvestlused lastevanematega toimivad efektiivselt kõigis kolmes rühmas.

#### *Parendusvaldkonnad*

- Luua logopeedi ametikoht (koormusega 0,4)
- Luua juurde üks õpetaja ametikoht.
- Õpetajad vajavad abi keskendumisraskustes olevate lastega toimetulekuks.
- Asutuse missiooni, visiooni ja põhiväärtuste teadlik ja eesmärgistatud kasutamine vajab veel kinnistamist ning igapäevategevustes reaalsemat väljatoomist.
- Terviseedendusega seotud teemade lõimimine õppe- ja kasvatustegevusse
- Lapse individuaalse arengu toetamine mitmekülgse õpi- ja mängukeskkonna loomisega.

#### 4. SWOT-analüüs

Arengukava koostamisel teostati SWOT-analüüs, mis tõi välja lasteaia tugevad ja nõrgad küljed ning võimalused, mida lasteaed saab ära kasutada ja ohud, mida tuleb vältida. SWOT-analüüsi tulemusi on arvestatud lasteaia prioriteetide määratlemisel ning arengukava tegevuskava koostamisel.

| <b>Tugevad küljed</b>  | <b>Nõrgad küljed</b>   |
|--|--|
| <ul style="list-style-type: none"> <li>• Kvalifitseeritud püsiv kaader.</li> <li>• Laste olemasolu.</li> <li>• Lapsed tunnevad end lasteaias hästi.</li> <li>• Hea asukoht.</li> <li>• Madal osalustasu.</li> <li>• Pikaajased traditsioonid.</li> <li>• Õppekava paindlikkus.</li> <li>• Õppiv ja pidevalt arenev kollektiiv, motivatsiooni olemasolu koolitustel osalemiseks.</li> <li>• Töötajate koolitussoovidega arvestamine.</li> <li>• Hea meeskonnatöö kollektiivis.</li> <li>• Aktiivne koostöö lastevanematega üritustele ja koosolekute kaudu.</li> <li>• Kvaliteetne ja tervislik toit.</li> <li>• Mitmekesine õpikeskkond, looduslähedus (ruumid kahel korrusel, õueala jm).</li> <li>• Koostöö teiste allasutustega..</li> <li>• Võimalus kasutada soodsalt vallabussi (õppekäigud, ekskursioonid jne).</li> <li>• Kogemuste vahetamine teiste lasteaedadega.</li> <li>• Lasteaiakohtade olemasolu, kolm rühma</li> <li>• Laste arv rühmades ei ole ülepaistatud</li> </ul> | <ul style="list-style-type: none"> <li>• Rahalised võimalused piiratud, vähe arengut toetavaid õppevahendeid ja mänguasju.</li> <li>• Lastevanemate vähenenud tagasiside.</li> <li>• Madal palk.</li> <li>• Tööjõu vähesus, puuduva õpetaja ametikoha täitmise vajadus.</li> <li>• Korrapärase logopeedilise abi puudumine.</li> </ul>   |
| <b>Ohud</b>  | <b>Võimalused</b>  |
| <ul style="list-style-type: none"> <li>• Personali madalad palgad.</li> <li>• Lastevanemate tööpuudus.</li> <li>• Probleemsed pered.</li> <li>• Lastega perede väljaränne.</li> <li>• Haigused.</li> <li>• Õpetajaameti alaväärtustamise ühiskonnas.</li> <li>• KOV ei hinda lasteaiaõpetajat võrdselt kooli õpetajaga.</li> </ul>   | <ul style="list-style-type: none"> <li>• Osalemine erinevates projektides.</li> <li>• Konkurentsivõimeline palk.</li> <li>• Lastevanemate ja õpetajate ühised koolituspäevad.</li> <li>• Arendavate mänguasjade muretsemine.</li> <li>• Osalemine täiendkoolitusprogrammides ja muudes haridusameti korraldatavates ettevõtmistes ning projektides.</li> <li>• Hoolekogu aktiivsem kaasamine lasteaia arendusregevusse.</li> <li>• Võimalus eksperimenteerida, kasutada erinevaid kaasaegseid meetodikaid ja infotehnoloogiaid.</li> <li>• Õueala aktiivne kasutamine: õuesõpe, loodusraja rajamine jpm.</li> <li>• Hoone remont/laiendus.</li> <li>• Koostöö jätkamine omavalitsusega.</li> </ul> |

## **5. ARENGUSTRATEEGIA**

### **5.1. Lasteaia kontseptsioon**

Iga LAPS on täht! Tähekillu sära ja naerukilkeid igasse päeva!

#### **Lasteaia missioon**

Lasteaia missiooniks on luua eeldused ja tingimused selleks, et:

- meie lasteasutuse lapsed omandaksid kaasaegses elus vajalikud toimetuleku- ja õpioskused, et neil kujuneks arusaam väärtushinnangutest ja käitumisnormidest;
- meie lasteaed on avatud ja lastekeskne, kodune ja turvaline;
- lapsed areneksid eelkõige läbi mängu, valmistada laps täisväärtuslikult ette järgmiseks arenguetaapiks – kooliks.

#### **Lasteaia põhiväärtused**

- Tagatud on vaimselt ja füüsiliselt turvaline arengu- ja tegevuskeskkond.
- Arendav, loov, valikuid teha võimaldav õppe- ja kasvatustegevus.
- Lapse individuaalse arengu toetamine, suunamine.
- Looduslähedus ja –hoid.
- Koostöö ja avatus.

#### **Lasteaia visioon**

Olla lasteaed, kuhu LAPS tahab tulla, sest:

- ta tunneb end siin hästi ja turvaliselt;
- teda toetavad hoolivad õpetajad ja head sõbrad;
- ta saab mängida, valida tegevusi ja omandada teadmisi talle sobivas tempos.

Olla lasteaed, kuhu LAPSEVANEM soovib oma last tuua, sest:

- laps on lasteaeda oodatud;
- ta saab last toetavate õpetajatega nõu pidada lapse arengust ja selle toetamise võimalustest;
- lasteaed on tema lapse jaoks turvaline ning lasteaia õpikeskkond võimaldab lapse võimetekohast arengut.

Olla lasteaed, kus ÕPETAJA tahab töötada, sest ta:

- armastab oma tööd, lapsi ja nende isikupära;
- suudab toetada kodust õppe- ja kasvatustööd;
- tahab ja suudab arendada oma professionaalsust.

### **5.2. Strateegilised eesmärgid**

#### **Strateegiline juhtimine ja eestvedamine**

- Lasteaial on tomiv ja vajaduselt lähtuv arengukava ning aasta tegevuskavad.
- Toimib analüüsil põhinev, süsteemne ja juhtimist ning arengut toetav sisehindamine.
- Sisehindamise kaudu saadakse info parendustegevusteks.

- Juhtkond on avatud uutele mõtetele, on koostööle innustav ning eeskujuks oma ja teiste väärtuste hindamisel.

### **Personalijuhtimine**

- Personalil on ühtne arusaam eduka meeskonna toimimisest.
- Personal on motiveeritud tunnustamissüsteemi, arenguvestluste ja ühisürituste korraldamise kaudu.
- Lasteaia personal arendab ja kasutab oma võimeid lasteaia eesmärkide saavutamiseks, tööandja loob võimalused tööalasteks täiendkoolitusteks.

### **Koostöö huvigruppidega**

- Pedagoogid ja lapsevanemad osalevad lasteaia põhitegevusi mõjutavate otsuste tegemisel.
- Saavutatud on huvigruppide tasakaalusatud rahulolu: lapsed, vanemad, lasteaia personal, omavalitsus, teised allasutused.
- Kõikide huvigruppidega toimub süstemaatiline ja aktiivne koostöö.
- Koostöö huvigruppidega toetab lasteaia ja laste arengut.

### **Ressursside juhtimine**

- Loodud on kaasaegne ja turvaline õpi- ja kasvukeskkond
- Kvalifitseeritud spetsialistide töötasud on konkurentsivõimelised.
- Arengukava tegevuskava tegevused on ellu viidud, lisaks on ellu viidud 2009-2011 arengukava teostamata jäänud tegevused.

### **Õppe- ja kasvuprotsess**

- Lapse individuaalset arengut toetab mitmekülgne õpi- ja mängukeskkond.
- Lasteaia õppe- ja kasvatustegevus on lapsest lähtuv.
- Tagatud on sujuv üleminek kodust lasteaeda ja lasteaiast kooli, lapsed on koostöös lastevanematega kooliks ette valmistatud.

## 6. TEGEVUSKAVA AASTATEKS 2014-2016

### 6.1. Strateegiline juhtimine ja eestvedamine

| Jrk nr | Tegevused  | Ajakava |      |      | Vastutaja            | Oodatavad tulemused  |
|--------|--|---------|------|------|----------------------|--|
|        |  | 2014    | 2015 | 2016 |                      |  |
| 1.     | Lasteaia arendustegevuse juhtimine, analüüsimine, hindamine        | x       | x    | x    | Direktor             | Tagada kvaliteetne areng lasteaias   |
| 2.     | Arengukava tegevuskava täitmise analüüs ja täiendamine             | x       | x    | x    | Direktor             | Suunad edasise arengu planeerimisel  |
| 3.     | Lasteaia tegevuskava koostamine ja analüüs                         | x       | x    | x    | Direktor<br>Õpetajad | Õppe- ja kasvatustegevuse järjepidevus   |
| 4.     | Sisehindamissüsteemi analüüs ja täiendamine, asutuse sisehindamine | x       | x    | x    | Direktor             | Tagatud on laste arengut toetavate tingimuste olemasolu ja lasteaia järjepidev areng<br>Välja on selgitatud lasteasutuse tugevused ja parendusvaldkonnad |
| 5.     | Riskianalüüsi koostamine ning järjepidev hindamine                 | x       | x    | x    | Direktor             | Tagatud on füüsilise ja psühhosotsiaalse keskkonna ohutus  |
| 6.     | Evakuatsiooniõppuse läbiviimine                                    | x       | x    | x    | Direktor             | Töötajad on teadlikud käitumaks ohuolukorras   |
| 7.     | Esmaabikursuse läbiviimise organiseerimine (jätkukoolitus)         |         |      | x    | Direktor             | Töötajad on teadlikud käitumaks ohuolukorras   |
| 8.     | Töötajate tervisekontrolli teostamise organiseerimine              | x       |      | x    | Direktor             | Töötajatele sobiv töökeskkond ja töökorraldus  |

## 6.2. Personalijuhtimine

| Jrk nr | Tegevused   | Ajakava |      |      | Vastutaja            | Oodatavad tulemused   |
|--------|---|---------|------|------|----------------------|---|
|        |   | 2014    | 2015 | 2016 |                      |   |
| 1.     | Täitmata õpetaja ametikoha täitmine   | x       |      |      | Direktor<br>KOV      | Tagatud on õppe- ja kasvatustegevuse kvaliteet  |
| 2.     | Ametijuhendite analüüs ja täiendamine   | x       | x    | x    | Direktor             | Tööülesannete täpsus ja hea koostöö, töötajad on teadlikud ja täidavad tööülesandeid  |
| 3.     | Tunnustussüsteemi täiendamine   | x       | x    | x    | Direktor             | Töötajad on motiveeritud  |
| 4.     | Esmaabikursuse jätkukursuse organiseerimine kogu personalile  |         |      | x    | Direktor             | Töötajad on teadlikud käitumaks ohuolukorras  |
| 5.     | Õpetaja abide pedagoogiline koostamine  | x       | x    | x    | Direktor             | Õpetaja abid on professionaalsed  |
| 6.     | Õpetajate täiendkoolituste korraldamine, koolituselt saadud info rakendamine teadlikult ja planeeritult | x       | x    | x    | Direktor<br>Õpetajad | Õpetajad on professionaalsed ja täidetud on nõue tööalase täienduskoolituse osas (160 tunni ulatuses koolitusi viie aasta jooksul). Koolitused ning nendele kulutatud ressurss on maksimaalselt ära kasutatud |
| 7.     | Arenguveestlused  | x       | x    | x    | Direktor             | Töötajad on motiveeritud, seatud on kindlad sihid edaspidiseks ja analüüsitud on tehtud töö   |
| 8.     | Ühisürituste korraldamine kogu personalile  | x       | x    | x    | Direktor             | Tagatud on töötajate rahulolu ja ühtsustunne  |
| 9.     | Osalemine erinevate fondide projektides   | x       | x    | x    | Direktor<br>Õpetajad | Lasteaial on olemas lisaressursid õpi- ja kasvukeskkonna kaasajastamiseks ja mitmekesistamiseks.  |
| 10.    | Kogemuste vahetamine pedagoogide ja teiste lasteasutuste töötajatega                                    | x       | x    | x    | Direktor<br>Õpetajad | Teadmiste ja kogemuste vahetamine kolleegidega  |

### 6.3. Koostöö huvigruppidega

| Jrk nr | Tegevused   | Ajakava |      |      | Vastutaja                     | Oodatavad tulemused  |
|--------|---|---------|------|------|-------------------------------|--|
|        |   | 2014    | 2015 | 2016 |                               |  |
| 1.     | Koostada rahuloluküsitlused seni hinnangut mitteandnud huvigruppidele (1.klaasi õpetaja; lasteaia pidaja) | x       |      |      | Direktor                      | Hinnatud on koostöö mõjus, välja on selgitatud parendusvaldkonnad      |
| 2.     | Rahuloluuuringute korraldamine huvigruppidele   | x       | x    | x    | Direktor                      | Välja on selgitatud parendusvaldkonnad, toimub pidev õppeasutuse areng |
| 3.     | Kooli ja omavalitsuse kaasamine   | x       | x    | x    | Direktor<br>Õpetajad          | KOV ametnike teadlikkuse tõus alushariduse toimimisest                 |
| 4.     | Koostöö kooliga (Kooli ja õpetajatega tutvumine- aprill)  | x       | x    | x    | Direktor                      | Koostöö on tihe ja toetav  |
| 5.     | Hoolekogu aasta tööle eesmärkide püstitamine ja tegevuskava planeerimine                                  | x       | x    | x    | Hoolekogu esimees<br>Direktor | Hoolekogu tegevus on plaanipärane ja tõhus                             |
| 6.     | Vanemate kaasamine lasteaia tegevustesse (hoolekogu, rühmad)  | x       | x    | x    | Direktor                      | Vanemate rahulolu ning toetus lapse ja astutuse arengule               |
| 7.     | Arenguestlused lapsevanematega  | x       | x    | x    | Õpetajad                      | Koostöö pere ja asutuse vahel lapse arengu toetamiseks                 |



#### 6.4. Ressursside juhtimine

| Jrk nr | Tegevused   | Ajakava |      |      | Vastutaja | Oodatavad tulemused  |
|--------|---|---------|------|------|-----------|--|
|        |   | 2014    | 2015 | 2016 |           |  |
| 1.     | Rühma „Killud“ garderoobi põrandakütte taastamine   | x       |      |      | Direktor  |  |
| 2.     | Rühma „Tähed“ garderoobi, mängu- ja magamistoa põrandate remont                                   | x       |      |      | Direktor  | Põrandad on siledad ja turvalised  |
| 3.     | Liivavahetus liivakastides  | x       | x    | x    | Direktor  | Hea tervis ja lastele on tagatud turvalised mängutingimused  |
| 4.     | Köögisüsteemi uuendamine, toidunõude uuendamine   | x       | x    | x    | Direktor  | Köögisüsteem vastab seadusandlikele nõuetele   |
| 5.     | Elektripliidi ostmine   | x       |      |      |           | Köögisüsteem vastab seadusandlikele nõuetele ja võimaldab valmistada lastele maitsvat ning tervislikku toitu       |
| 6.     | Laste voodipesu ja rätikute uuendamine, uute madratsite soetamine rühma „Tähed“ ja rühma „Killud“ |         | x    | x    | Direktor  | Laste voodipesu ja madratsid on kvaliteetsed ja terved   |
| 7.     | Lastemööbli soetamine rühmaruumidesse ja inventari hankimine                                      | x       | x    | x    | Direktor  | Rühmaruumid on sisustatud lähtuvalt laste vajadustest, tagatud on laste igakülgselt arenguks vajalik kasvukeskkond |
| 8.     | Õpetajate kirjutuslaudade ja toolide väljavahetamine  |         | x    | x    | Direktor  | On tagatud normaalne töökeskkond   |
| 9.     | IT vahendite uuendamine (printer, arvutid, fotoaparaat, dvd mängija)                              | x       | x    | x    | Direktor  | Töövahendid on kaasajastatud ja loodud on tingimused õppemeetodite mitmekesistamiseks                              |
| 10.    | Üld- ja abiruumide remont   | x       | x    | x    | Direktor  | On tagatud arengut soodustav   |

|     |  |   |   |   |  |  |
|-----|--|---|---|---|--|--|
|     |  |   |   |   |  | töökeskkond ning laste õppe- ja kasvukeskkond  |
| 11. | Õue mänguvahendite uuendamine  | x |   | x | Direktor                                   | Head võimalused õuemängudeks   |
| 12. | Säästlik mõtteviis ja kokkuhoiupoliitika lasteaias (taaskasutusmaterjalid õppetegevuses) | x | x | x | Kogu personal                              | Töötajad ja lapsed on harjunud säästliku majandamisega   |
| 13. | Eelarve vahendid personali töötasu suurendamiseks  | x | x | x | Direktor KOV                               | Töötajate töötasu suurus on vastavuses tehtud tööga, suureneb töötajate motivatsioon ja rahulolu |
| 14. | Eelarve kavandamine ja täitmine ning selle pidev hindamine                               | x | x | x | Direktor<br>Pedag.<br>Nõukogu<br>Hoolekogu | Ülevaade ressursside kasutamisest ning kasutamise efektiivsusest                                 |
| 15. | Mänguväljakut ümbritseva piirdeaia laiendamine (piiratud ala algab välisuksest)          | x |   |   | Direktor                                   | Tagatud on laste turvalisus  |

### 6.5. Õppe- ja kasvatustegevus

| Jrk nr | Tegevused  | Ajakava |      |      | Vastutaja            | Oodatavad tulemused  |
|--------|--|---------|------|------|----------------------|--|
|        |  | 2014    | 2015 | 2016 |                      |  |
| 1.     | Eesmärgistada aasta tegevused võttes aluseks lasteaia missioon, visioon ja põhiväärtused | x       | x    | x    | Direktor<br>Õpetajad | Lasteaed töötab teadlikult lähtudes missioonist, visioonist ja põhiväärtustest |
| 2.     | Õppekava järjepidev analüüs, parendamine, täiendamine                                    | x       | x    | x    | Direktor<br>Õpetajad | Tagatud on laste igakülgses arenguks vajalik õpi- ja kasvukeskkond             |
| 3.     | Õppematerjalide ja mänguvahendite kaasajastamine   | x       | x    | x    | Direktor<br>Õpetajad | Tagatud on laste igakülgses arenguks vajalik õpi- ja kasvukeskkond             |

Kõo Lasteaed Tähekild  
Arengukava 2014-2016

|     |   |   |   |   |                      |  |
|-----|---|---|---|---|----------------------|--|
| 4.  | Spordivahendite soetamine   | x | x | x | Direktor             | Lastel on mitmekesised liikumisvõimalused  |
| 5.  | Lastele õppereiside, ekskursioonide ja matkade korraldamine   | x | x | x | Direktor<br>Õpetajad | Laste silmaringi laiendamine ja õpitud teadmiste kinnistamine  |
| 6.  | Toimub pidev lapse arengu jälgimine. Kooliminevale lapsele koostatakse koolivalmiduskaart.  | x | x | x | Õpetajad<br>Direktor | Tagatud on koolimineva lapse koolivalmidus   |
| 7.  | Igapäevane väärtuskasvatuse lõimimine õppe- ja kasvatustegevusse  | x | x | x | Õpetajad             | Laps omandab üldnimlikud väärtused   |
| 8.  | Logopeedilise kõneraviteenuse osutamine   | x | x | x | Direktor             | Lapsele ja vanemale on tagatud logopeediline abi   |
| 9.  | Õppe- ja kasvatustegevuse tulemuslikkuse analüüs (õpetaja aasta aruanne)  | x | x | x | Õpetajad             | Analüüsist on selgunud õppe- ja kasvatustegevuse tugevused ja parendusvaldkonnad. Õppe- ja kasvatustegevuse planeerimisel ja parendamisel on võetud aluseks analüüsi tulemusi. |
| 10. | Õuesõppe rakendamine ja lõimimine õppe- ja kasvatustegevustesse   | x | x | x | Õpetajad             | Laps õpib looma seoseid elus ja eluta loodusega  |
| 11. | Laste arengu analüüsimine ja tagasiside andmine lapsevanemale   | x | x | x | Õpetajad             | Laste aengu toetamine ja ootuspärased tulemused laste arengus  |
| 12. | Infotehnoloogia kasutamine õppe- ja kasvatustegevuse kavandamisel   | x | x | x | Õpetajad             | Suureneb õppe- ja kasvatus töö ettevalmistuse võimalus   |
| 13. | Terviseedenduslike tegevuste lõimimine õppe- ja kasvatustegevustesse, lastevanemate kaasamine terviseedendusele suunatud ühisüritustesse. Tervist edendava lasteaia põhimõtete järgimine. | x | x | x | Õpetajad             | Lastel, õpetajatel ja lastevanematel on tervist hoidvad ja väärtustavad harjumused ja hoiakud  |

## **7. ARENGUKAVA UUENDAMISE KORD**

Arengukava täitmist analüüsitakse ja täiendatakse iga õppeaasta alguses pedagoogilises nõukogus ja hoolekogus. Analüüsile ning sisehindamise tulemustele tuginedes täiendatakse arengukava vastavalt arengumuutustele ja tehakse korrektiivse tegevuskavasse.

Ettepanekud muudatuste tegemiseks esitatakse lasteaia direktorile, kes kooskõlastab need lasteaia pedagoogilise nõukogu ja hoolekoguga.

Kõo Lasteaed "Tähekild" arengukava uuendatakse seoses

- muudatustega seadusandluses, sh riiklikus õppekavas
- arengukava tähtaja möödumisega
- muudatustega lasteaia eelarves ja investeringute kavas

Arengukava kooskõlastab direktor lasteaia pedagoogilise nõukogu ja hoolekoguga ning selle kinnitab Kõo Vallavalitsus.

Kooskõlastatud:

1. Kõo Lasteaed Tähekild pedagoogilises nõukogus 03. detsembril 2013. a. (Pedagoogilise nõukogu protokoll nr 3)
2. Kõo Lasteaed Tähekild hoolekogus 10. detsembril 2013. a. (Hoolekogu koosoleku protokoll nr 1)